

СОЦІАЛЬНО-ЕКОНОМІЧНІ ПРОБЛЕМИ РОЗВИТКУ ПРОМИСЛОВОСТІ

УДК 332.142.4+314.151.3+338.45(477)

Ольга Федорівна Новікова,

д-р екон. наук, проф.,

Лариса Леонідівна Шамілева,

канд. екон. наук, доцент

Інститут економіки промисловості

НАН України, Київ

МОБІЛІЗАЦІЯ СОЦІАЛЬНИХ РЕСУРСІВ ВНУТРІШНЬО ПЕРЕМІЩЕНИХ ОСІБ ІЗ ПРОМИСЛОВИХ РЕГІОНІВ УКРАЇНИ НА ЗАБЕЗПЕЧЕННЯ РОЗВИТКУ ТЕРИТОРІАЛЬНИХ ГРОМАД

Схід України – це традиційний промисловий регіон, де трудовий потенціал був задіяний у галузях важкої промисловості, а завдяки концентрації промислового виробництва його властивостями та якісними характеристиками були такі як працелюбність, згуртованість, солідарність. Концентрація промислового виробництва, яке значною мірою наповнювало бюджет країни завдяки експорту продукції металургійної та хімічної промисловості, обумовила інтенсивний розвиток науки й освіти, підприємництва, банківської справи, сприяло розвитку сфери послуг, культурних закладів тощо.

Населення сходу України відрізнялося тим, що цінувало працю і працівника, виживало у несприятливих виробничих й економічних умовах, мало ділові властивості, а також оптимістичний настрій, незважаючи на життєві труднощі.

Воєнний конфлікт став причиною руйнування ресурсного потенціалу промисловості у зв'язку із закриттям або руйнацією промислових об'єктів, а також через від'їзд працюючих із зони конфлікту, які згідно з чинною правовою базою України набули статусу внутрішньо переміщених осіб (ВПО).

Їх обсяги на сьогодні за кількісним складом досягають 2 млн чол. з урахуванням незареєстрованих осіб. Такі непередбачувані зміни потребують усвідом-

лення і ВПО, і суспільством необхідності модернізації суспільних відносин, спрямованих на формування умов інтеграції переселенців у місцеві громади, визначення їх ролі, місця, значення та впливу на розвиток територіальних громад. Гостро постають проблеми щодо визначення можливостей перетворення потенціалу ВПО (трудового, людського, соціального, підприємницького та ін.) на відповідні ресурси, систематизацію базових умов мобілізації соціальних ресурсів ВПО як фактора розвитку територіальних громад.

Соціальні ресурси як ресурси соціальної взаємодії реалізуються через відносини між людьми та їх об'єднаннями (соціальними групами) для вирішення особистих або суспільних потреб і виступають інтегральною характеристикою життєвих сил громади або суспільства в цілому. На сьогодні основні результати вітчизняних та зарубіжних наукових досліджень пов'язані з визначенням сутності, змісту та ролі соціальних ресурсів у забезпеченні життєдіяльності суспільства або окремих соціальних груп (територіальних громад), систематизації основних напрямів і технологій мобілізації соціальних ресурсів із визначенням ефектів мобілізації залежно від сили громад, визначення та класифікації основних носіїв соціальних ресурсів, зокрема діяльності громадських організацій та детальному

© О.Ф. Новікова, Л.Л. Шамілева, 2016

аналізі їх діяльності. Ці питання знайшли відображення в наукових працях Е. Лібанової [7], С. Пінчука [1], О. Карого, Л. Панас [3], О. Амоші [5], Р. Каплич [2], П. Мельника, Є. Аврамової, М. Малевої [4], О. Новікової [8] та ін.

Науково-прикладні дослідження проблем внутрішньо переміщених осіб пов'язані в основному з визначенням основних проблем та потреб ВПО, умов і можливостей правового, адміністративного та соціально-економічного забезпечення основних прав переселенців, систематизацією негативних наслідків вимушеного переміщення населення як для контингенту ВПО, так і для місцевих громад.

Науково-прикладні дослідження щодо проблем ВПО здійснюються в Інституті демографії та соціальних досліджень імені М.В. Птухи НАН України; ДУ «Інститут економіки та прогнозування НАН України», Національному інституті стратегічних досліджень; Інституті економіки промисловості НАН України, Українському інституті соціальних досліджень ім. О. Яременка, Інституті економіко-правових досліджень НАН України, ДУ «Інститут регіональних досліджень ім. М.І. Долишнього НАН України», Інституті соціології НАН України та ін. [6-8].

Поле таких досліджень усе більше поширюється. Воно коливається від питань адміністративно-правового та організаційного забезпечення до постановки питань щодо можливості використання ВПО як ресурсу розвитку.

За результатами національної системи моніторингу [9; 10] наводиться динаміка змін за основними параметрами життєдіяльності ВПО, що дозволяє відстежувати переселенців як ресурс розвитку громади [10]. У національній доповіді «Політика інтеграції українського суспільства в контексті викликів та загроз подій на Донбасі» [7] визначається підпри-

ємницький потенціал ВПО та пропозиції щодо його реалізації. Одночасно сьогодні практично відсутні наукові дослідження, в яких розкривається зміст і значення соціальних ресурсів внутрішніх переселенців та визначення їх як чинників розвитку місцевих громад. Уперше у Проекті концепції Державної цільової програми з відновлення та розбудови миру у східних регіонах України стратегічний напрям «Розвиток громадянського суспільства та стимулювання соціального діалогу» включає як складову «розробку та впровадження механізмів залучення соціальних ресурсів громади на основі соціального діалогу та розвитку інститутів громадянського суспільства» [8, с. 12].

Мета статті – визначення базових умов та засад мобілізації соціальних ресурсів ВПО як фактора розвитку територіальних громад.

Вплив ВПО на життєдіяльність територіальних громад, особливо в місцях їх найбільшого зосередження, на сьогодні має багатовекторну як позитивну, так і негативну спрямованість. З одного боку, це проблеми, пов'язані із забезпеченням гідних умов життєдіяльності, можливостями працевлаштування, доступності до базових соціальних послуг (освіта, охорона здоров'я, соціальний захист та ін.), додатковим навантаженням на соціально-адміністративні служби в місцях розміщення ВПО; з іншого – за умови реалізації людського, трудового, інноваційного, соціального та ін. потенціалу і ресурсів, а також інтеграції ВПО у структуру громади створюються реальні можливості для мобілізації ресурсів ВПО як фактора розвитку територіальної громади. На початкових стадіях масового переміщення внутрішні переселенці були зорієнтовані в основному на реалізацію патерналістських принципів вирішення проблем життєзабезпечення, а після закінчення дворічного терміну мова може йти про визначення можливостей та умов ре-

алізації ресурсів ВПО як фактора розвитку територіальних громад при інтеграції переселенців у структуру громади. У першу чергу це мобілізація та використання трудового, людського, підприємницького і соціального потенціалу, які їм притаманні, забезпечення умов для перетворення потенціалів на відповідні ресурси розвитку громади.

На сьогодні за результатами опитування [9; 10] внутрішні переселенці вже сприймаються в містах їх теперішнього

проживання в цілому як ресурси розвитку, вони мають також більш високий рівень трудового, професійно-освітнього, підприємницького та ін. потенціалу.

За результатами моніторингових досліджень вікова структура вимушених переселенців суттєво відрізняється від аналогічного розподілу постійного населення (рис. 1, табл. 1), зокрема, серед вимушених переселенців удвічі більше дитячого контингенту та на 30% менше населення віком 60 років і старше.

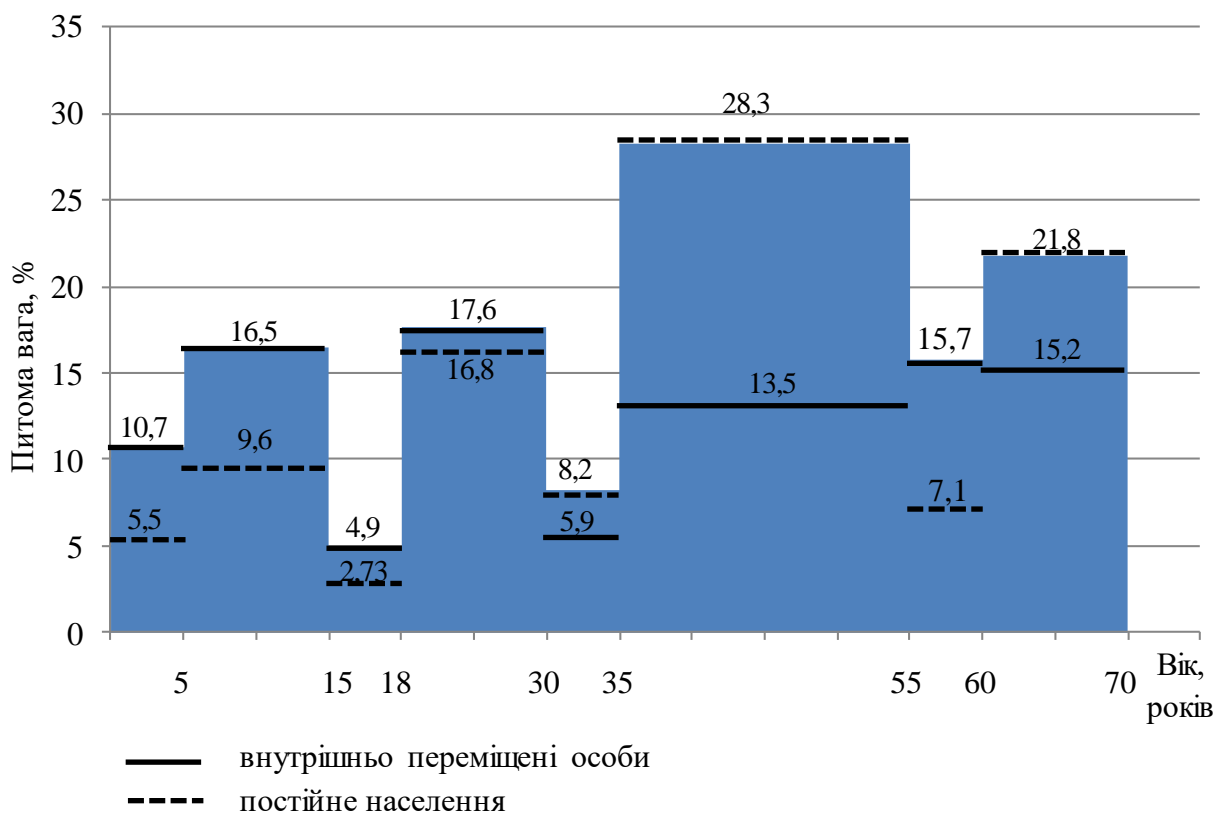


Рис. 1. Розподіл постійного населення та ВПО за віком

Середній вік вимушених переселенців за результатами як першого, так і другого раунду моніторингу майже на 10 років менше, ніж постійного населення, і складає близько 32,6 року (за першим раундом) та 33,2 року (за другим раундом обстежень). У той же час для постійних

мешканців станом на 01.01.2015 р. середній вік складає близько 42,2 року в цілому по Україні. Для співставлення розподілу постійного населення та ВПО виконано перегрупування з визначенням співставних вікових груп.

Розподіл постійного населення та ВПО за віковими групами

| Вік, років | Питома вага, % | |
|-------------|----------------|--------------------|
| | ВПО | постійне населення |
| 0-4 | 10,7 | 5,5 |
| 5-14 | 16,5 | 9,6 |
| 15-17 | 4,9 | 2,7 |
| 18-29 | 17,6 | 16,8 |
| 30-34 | 5,9 | 8,2 |
| 35-54 | 13,5 | 28,3 |
| 55-59 | 15,7 | 7,1 |
| 60 і старше | 15,2 | 21,8 |
| Усього | 100,0 | 100,0 |

Серед ВПО не менше половини з них мають вік, який не перевищує 30,2 року, відповідно, для постійного населення ця сама вікова характеристика (а це медіанний вік) складає майже 40,3 року. Серед безробітних ВПО за даними Державної служби зайнятості (ДСЗ) частка молоді віком до 35 років із числа безробітних ВПО [19] складає близько 41%

(рис. 2), а середній вік даного контингенту становить 38 років, при цьому не менше половини з них мають вік, який не перевищує 38,2 року. Таким чином, вікова структура всього контингенту ВПО суттєво молодша контингенту безробітних ВПО, які звертаються до ДСЗ, а також від розподілу за віком постійного населення.

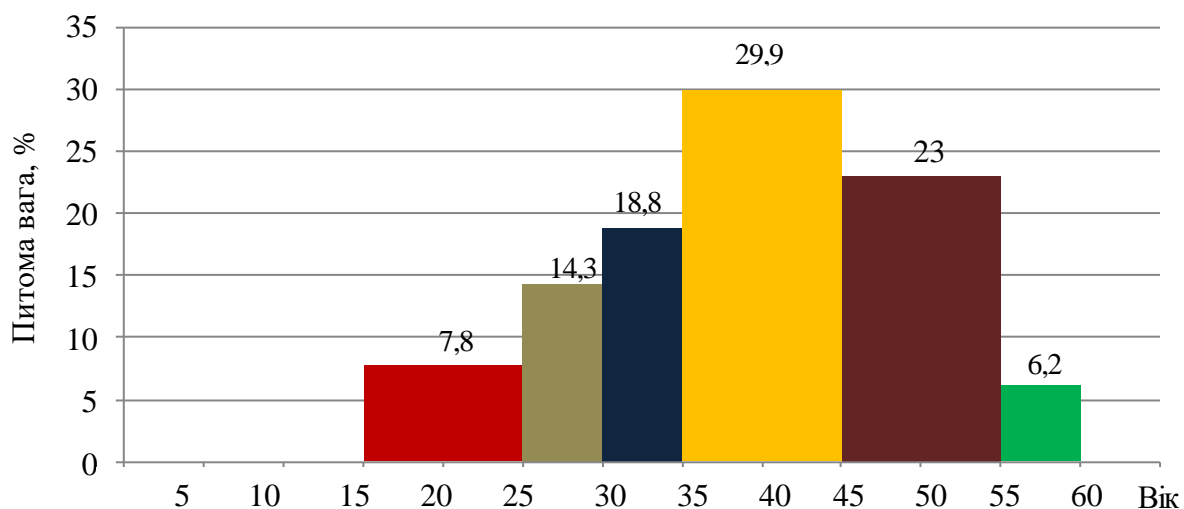


Рис. 2. Розподіл безробітних ВПО за віковою структурою

Такий прогресивній віковій структурі переміщеного населення відповідає, звичайно, і більш високий рівень трудового потенціалу переселенців. Він розраховується як середня потенційна тривалість працездатності (в роках) у розраху-

нку на одну особу. Для працездатного контингенту ВПО він складає 22,25 року, а в цілому для постійного населення працездатного віку майже на 5 років менше, тобто 17,6 року. Працездатний контингент ВПО також характеризується значно

вищим освітнім і професійно-кваліфікаційним рівнями. За результатами моніторингу серед вимушених переселенців більше 50% мають вищу освіту, по 25% – середню та середню спеціальну відповідно. Виходячи з наведених даних по ВПО

та фактичного розподілу економічно активного населення віком 15-70 років за рівнем освіти [6] розраховано середні рівні освітнього потенціалу станом на 2014-2015 рр. (табл. 2).

Таблиця 2

Розподіл працездатного контингенту ВПО та зайнятого економічно активного постійного населення за рівнем освіти віком 15-70 років, %

| Рівень освіти | Середній термін навчання ¹ , років | ЕАН віком 15-70 років | | Питома вага ВПО працездатного віку |
|---------------------|---|-----------------------|--------------------------|------------------------------------|
| | | питома вага | у т.ч. рівень зайнятості | |
| Повна вища | 17,5 | 30,8 | 72,1 | 50,0 |
| Базова вища | 15,0 | 1,2 | 43,8 | |
| Неповна вища | 14,0 | 20,0 | 62,4 | 25,0 |
| Професійно-технічна | 12,5 | 26,5 | 63,3 | |
| Повна загальна | 11,0 | 19,3 | 42,6 | 25,0 |
| Базова середня | 0,0 | 2,0 | 18,3 | |
| Початкова | 4,0 | 0,3 | 6,1 | - |
| Усього | - | 100,0 | - | 100,0 |

Освітній потенціал, який визначається як середня кількість років, протягом яких одержана відповідна освіта, для працездатного контингенту переселенців складає в середньому близько 14,6 року, а для одного зайнятого віком 15-60 років серед контингенту всього постійного населення – 13,44 року, тобто більш ніж на один рік освітній потенціал переміщених осіб вище.

Серед безробітних переселенців питома вага осіб із вищою освітою складає близько 70%, з професійно-технічною – 19, із середньою – 11, а серед усіх безробітних розподіл за визначеними рівнями освіти складає 45; 35 та 20% відповідно [19]. З урахуванням середньої тривалості навчання середній освітній потенціал у

розрахунку на одного безробітного з контингенту переселенців складає 14,03 року, а серед усіх інших – 12,8 року.

Значна частина осіб працездатного віку з високим освітньо-кваліфікаційним рівнем була переміщена разом із переміщенням освітніх, медичних, фінансово-банківських, управлінських організацій та установ та представників малого і середнього бізнесу, що має суттєвий позитивний вплив на розвиток територіальної громади їх постійного розміщення. Цей вплив пов'язаний із підвищенням рівня людського, трудового потенціалу громади, забезпеченням умов для розвитку або відновлення малого та середнього бізнесу на основі реалізації підприємницького потенціалу, що сприяє зростанню інвестиційних ресурсів у розвиток громади, розширенню внутрішнього попиту як одного з базових чинників економічного розвитку. Реалізація людського, трудового, інтелектуального потенціалу ВПО в регіонах їх постійного розміщення забезпечує для громади розширення доступу

¹ Середній термін навчання – розрахований автором за таблицею співставлення ступенів освіти за міжнародною стандартною кваліфікацією освіти (МСКО) з навчальними закладами України, які забезпечують отримання відповідного ступеня [12, с. 5].

до більшого обсягу та більш якісного рівня освітніх, медичних, оздоровчих, адміністративно-правових та інших видів послуг.

Активне включення ВПО у вирішення місцевих проблем для вимушених переселенців визначається такими чинниками:

сильна мотивація до одержання швидких результатів;

відсутність стійких соціальних зв'язків на новому місці проживання та необхідність їх встановлення;

наявність досвіду включення в соціально корисну діяльність на попередньому місці проживання;

сформований достатній рівень інтегрованості у структури місцевих громад.

З іншого боку, підвищенню соціальної активності переселенців також сприяє висока соціальна апатія місцевих жителів, слабка соціальна включеність у процеси прийняття рішень відносно їх життєзабезпечення, низький рівень соціальної єдності, консервативність місцевої спільноти – тільки незначна частина місцевого населення проявляє інтерес до соціальних проблем і готова діяти задля вирішення цих проблем [11, с. 38].

За результатами моніторингу [10, с. 66-68] ВПО визначаються як ресурси розвитку територіальних громад, які підвищують її потенціал ... «Внутрішні переселенці мають більш сильну мотивацію до одержання результату в порівнянні з місцевими мешканцями..., вони посилили соціальну активність, яка вже розвивалася в місті» (м. Краматорськ) [10, с. 6-7].

Переважає більшість опитаних (близько 80%) задоволена соціальним оточенням нинішнього місця проживання, що свідчить як про позитивне ставлення приймаючих громад до переселенців, так і про готовність ВПО до інтеграції [11, с. 13], при цьому більшість експертів вважають, що переселенці достатньо

або частково вже інтегровані в структуру громади, - близько третини опитаних відзначають достатній рівень, а від 35 до 40%, відповідно, частковий рівень інтеграції. А саме інтегрованість виступає однією з базових умов для мобілізації соціальних ресурсів ВПО та перетворення їх на чинник розвитку громади.

ВПО можуть бути інтегровані в територіальні громади, виступати соціальним ресурсом як розвитку, так і розширення можливостей вирішення проблем переселенців тільки за наявності наступних умов їх мобілізації та використання:

наявність соціальних мереж, тобто горизонтальних соціальних зв'язків;

сформована на визначеному рівні соціальна взаємодія між самих переселенців та членами місцевої громади;

сформовані, визначені та прийняті спільноту або її частиною цільові орієнтири;

мотивованість до вирішення визначених завдань;

наявність лідера або організатора та ін.

Основними носіями соціальних ресурсів виступають соціальні структури (особистість, соціальна група, громада, суспільство), які забезпечують можливість мобілізації соціальних ресурсів лише за умови наявності соціальних мереж, за допомогою яких вони можуть бути розміщені для забезпечення соціальної взаємодії, при цьому за таких умов соціальні ресурси вже набувають рис соціального капіталу.

Соціальні мережі – це міжособистісні взаємозв'язки або громадянські обов'язки. Виділяють декілька видів горизонтальних зв'язків, які включають сукупність сильних або слабких зв'язків, відповідну їм нормативно-ціннісну систему, що визначають характер взаємодії соціальних груп або індивідів, зміст соціальних мереж.

Нормативно-ціннісна система соціальної взаємодії включає формальні інститути та правила і норми взаємодії між ними, спільне стратегічне бачення шляхів та механізмів досягнення визначених цілей і вирішення конкретних завдань, при цьому довіра між учасниками взаємодії одночасно може виступати і джерелом формування соціальних ресурсів, і їх різновидом.

На рівні локальних соціальних груп (групада, ВПО, окремі соціальні групи всередині місцевих громад) соціальні ресурси забезпечують можливість їх продуктивної діяльності за рахунок свідомого використання соціальних зв'язків та мереж, а завдяки довірі, спільним інтересам та цілям, нормам і правилам стають засобами досягнення визначених цілей.

На сьогодні можна відзначити лише точкові приклади мобілізації соціальних ресурсів ВПО у вирішенні окремих проблем життя громади. Йдеться про створення центрів соціальної активності (м. Добропілля) [9, с. 54], які забезпечують можливість вживання заходів як для місцевих жителів, так і для переселенців. Заплановано також створення платформ соціальної згуртованості (м. Краматорськ), інформаційного центру, де люди зможуть збиратися та обговорювати життя громади (м. Святогірськ) [9, с. 55]. Планується створення для молоді центрів соціальної згуртованості та зв'язків тощо.

Процеси соціального згуртування та об'єднання, незважаючи на всі перешкоди, розвиваються та проявляються сьогодні в реалізації важливих благодійних, соціальних і волонтерських проєктів. Об'єднання людей здійснюється і для посилення «голосу» громади у відстоюванні своїх інтересів та більш ефективного впливу на органи місцевої влади, участі у вирішенні проблем, пов'язаних із забезпеченням гідних умов життєдіяльності.

Внутрішнє переміщення з місць постійного проживання для всього контингенту ВПО часто супроводжується їх соціальною ізольованістю в громаді, соціальним виключенням із життя окремих груп громадян, втратою для більшості переселенців соціального статусу та іншими проблемами соціальної адаптації. Як наслідок, усі ці процеси супроводжуються поширенням зневіри, апатії, зростанням депресивності та підвищенням рівнів соціальних ризиків. У той же час за умов вирішення основних базових проблем життєзабезпечення, створення гідних умов життєдіяльності, вирішення проблем зайнятості створюються можливості для формування та розвитку соціальних структур, мереж і зв'язків як серед контингенту переселенців, так і серед постійних членів громад для об'єднання соціальних ресурсів усіх соціальних груп за умови спільного усвідомлення цілей та завдань. За рахунок спільної взаємодії ВПО та членів місцевих громад створюються додаткові можливості для формування системи протидії соціального відторгнення вимушених переселенців від життя громади. У сукупності ці можливості включають розвиток соціальних мереж та зв'язків членів місцевих громад і переселенців згідно з принципами толерантності, доброзичливого ставлення, взаєморозуміння, соціальної єдності. Усе це розширює можливості соціальних ресурсів ВПО і членів громади для забезпечення успішного функціонування та розвитку самої громади, супроводжується відтворенням соціальної та трудової активності, рівня соціальної адаптації та підвищенням ефективності реалізації всього соціального потенціалу громади.

Особливе місце в сукупності умов формування та мобілізації соціальних ресурсів ВПО посідає розвиток соціальної єдності, тобто таких відносин поміж членами громади та соціальної групи із контингенту переміщених осіб, які характеризуються спільними цінностями, по-

чуттям спільної ідентифікації, довірою один до одного, пошуком шляхів подолання розбіжностей, які виникають тощо. Звичайно, забезпечення соціальної єдності можливе лише за наявності в соціальній групі когнітивного ресурсу, який за змістом та складом визначається як системно взаємодіюча сукупність знань і людей, які їх генерують та здатні використовувати, а також інформаційних технологій для збору, збереження й обробки інформації. На сьогодні цей вид ресурсів не сформований не тільки на рівні окремих громад чи соціальних груп, але і в цілому в суспільстві, при цьому основні перешкоди пов'язані з відсутністю або дуже слабкою розвиненістю саме визначених базових умов. Йдеться, в першу чергу, про відсутність систематизованої інформації відносно цілей, завдань та проблем, які можуть бути вирішені або досягнуті шляхом мобілізації соціальних ресурсів. Бракує ініціативних людей та лідерів, які мають відповідні знання, навички та здатні очолити цей процес. Слабкою ланкою виступає також досить низький рівень соціальних мереж, на підґрунті яких створюються горизонтальні зв'язки між членами групи. Лише за визначених умов ВПО можуть бути включені у структуру соціальних ресурсів громади, при цьому основними носіями можуть у першу чергу виступати громадські організації, тимчасові об'єднання, наприклад, за інтересами або за цільовими орієнтирами.

ВПО і територіальні громади здатні нести субсидіарну відповідальність лише тоді, коли це відповідає їх інтересам, тобто дотримання інтересів, інформованість та відкритість місцевої влади також виступають засобами мобілізації соціальних ресурсів та громади. Досить яскравим прикладом взаємодії поміж ресурсами різних соціальних груп може виступати інтеграція підприємницьких та бізнес-ресурсів із соціальними ресурсами ВПО та громади для вирішення окремих про-

блем громади. Наприклад, комплекс послуг, які на сьогодні надає бізнес у місцях найбільшого зосередження переселенців, не є повним та не завжди відповідає потребам як постійних мешканців, так і переміщених осіб. Дефіцит багатьох послуг об'єктивно визначає хороші перспективи для розвитку в цих нішах соціального підприємництва як однієї з форм реалізації сумісних соціальних ресурсів ВПО та постійних мешканців.

Мобілізація соціальних ресурсів – це активне залучення соціальних груп до вирішення пріоритетних проблем громади. Вона зорієнтована на підвищення соціальної активності та відповідальності населення, членів територіальної громади, об'єднує окремі її сегменти у формі партнерства та взаємодії заради досягнення спільної мети. Ефективність мобілізації соціальних ресурсів для вирішення конкретного завдання або проблеми залежить від:

- конкретного визначення проблеми та її актуальності;

- усвідомлення спільнотою (громадою, окремими соціальними групами), суті проблеми та повного розуміння умов її вирішення;

- створення ініціативної групи з авторитетних представників різних соціальних верств;

- розроблення чіткого плану дій щодо вирішення проблеми;

- чіткого та прозорого планування дій щодо залучення необхідних ресурсів та реалізації плану;

- звітування перед громадою.

Соціальна мобілізація передбачає обов'язкове поєднання можливості вибору та добровільної участі, а за організаційними ознаками може бути реалізована і як формалізована, і як стихійна форма. Перша з них пов'язана зі створенням громадських організацій, соціальним підприємництвом та ін., у той же час стихійна базується на згуртованості громади та окремих соціальних груп навколо ви-

рішення проблеми без створення громадських організацій. Мобілізацію соціальних ресурсів можна розглядати як динамічний процес, зорієнтований на залучення потенціалу громадян, недержавних організацій до вирішення місцевих проблем розвитку та самопомоги.

Висновки. Ресурсний потенціал ВПО в даний час характеризується вищим рівнем трудового, освітнього потенціалу та, як наслідок, соціального. За умови інтеграції ВПО у структуру територіальних громад формуються можливості для перетворення соціального потенціалу внутрішніх переселенців на соціальні ресурси розвитку. Мобілізація соціальних ресурсів як фактора розвитку територіальних громад буде ефективною та успішною за умови оперативного та стратегічного погодження цілей і завдань територіальної спільноти та внутрішньо переміщених осіб, а також визначення та забезпечення спільних соціальних перспектив.

Проблема ВПО сьогодні переходить у довготривалий процес та потребує, разом із вирішенням основних проблем життєзабезпечення особливо вразливих верств ВПО, розробки на перспективу стратегічних цілей і напрямів, пов'язаних з інтеграцією та практичним залученням ресурсів переселенців до забезпечення розвитку територіальних громад.

Література

1. Пінчук С.А. Соціальна мобілізація як фактор забезпечення сталого розвитку громад / С.А. Пінчук // Науковий вісник Академії муніципального управління: зб. наук. пр. Серія «Управління». – К., 2011. – Вип. 1. – С. 389-390.

2. Каплич Р.Р. Соціальні проблеми вирішуємо разом (16 дій місцевої активності) / Р.Р. Каплич; Фондація імені князів-благодійників Острозьких. – Рівне: ПП Нестеров, 2006. – 72 с.

3. Місцеві ініціативи та залучення громадськості до здійснення місцевого

самоврядування: навч. посіб. для посадових осіб місцевого самоврядування / О.І. Карий, Л.В. Панас; Асоціація міст України. – К.: ТОВ «Підприємство «ВІЕНЕЙ», 2015. – 176 с.

4. Аврамова Е.М. Социальные ресурсы в условиях потери экономической стабильности / Е.М. Аврамова, Т.М. Малева // Вопросы экономики. – 2015. – №11. – С. 86-100.

5. Амоша О.І. Роль та місце соціальних ресурсів в системі місцевого самоврядування / О.І. Амоша, Л.Л. Шамілева // Вісник Кам'янець-Подільського національного університету імені Івана Огієнка. Економічні науки. – Кам'янець-Подільський: Медобори-2006, 2016. – Вип. 11. – С. 287-293.

6. Донбас і Крим: ціна повернення / за заг. ред. В.П. Горбуліна, О.С. Власюка, Е.М. Лібанової, О.М. Ляшенко. – К.: НІСД, 2015. – 474 с.

7. Політика інтеграції українського суспільства в контексті викликів та загроз подій на Донбасі / Е.М. Лібанова, В.П. Горбулін, С.І. Пирожков та ін.; за ред. Е.М. Лібанової. – К.: НАН України, 2015. – 363 с.

8. Амоша О.І. Проект Концепції державної цільової програми та розбудови миру у східних регіонах України / О.І. Амоша, О.Ф. Новікова, В.П. Антонюк та ін. // Економічний вісник Донбасу. – 2016. – № 1 (43). – С. 4-16.

9. Національна система моніторингу ситуації з внутрішньо переміщеними особами. Раунд 1 – березень [Електронний ресурс]. – Режим доступу: http://iom.org.ua/sites/default/files/iom_nms_r1_ukr.pdf.

10. Національна система моніторингу ситуації з внутрішньо переміщеними особами. Раунд 2 – квітень, 2016 [Електронний ресурс]. – Режим доступу: http://iom.org.ua/sites/default/files/iom_nms_r2_ua-v.pdf.

11. Отчет о результатах исследования потребностей громад, участвующих в

проекте «Поддержка стабилизации местных сообществ Донбасса» (октябрь – ноябрь 2015 г.). – К., 2016. – 104 с.

12. Продовження навчання та здобуття професії: стат. бюл. / Державна служба статистики [Електронний ресурс]. – Режим доступу: http://www.ukrstat.gov.ua/druk/publicat/kat_u/publosvita_u.htm.

13. Економічна активність населення України 2014: стат. зб. / Державна служба статистики України. – К., 2015. – С. 167-170.

14. Про затвердження основних напрямів розв'язання проблем зайнятості внутрішньо переміщених осіб на 2015-2016 роки: Постанова Кабінету Міністрів України від 08.07.2015 р. № 505 // Офіційний вісник України. – 2015. – № 60. – 8 серп.

15. Звіт про спільну оцінку потреб внутрішньо переміщених осіб [Електронний ресурс]. – Режим доступу: http://unhcr.org.ua/attachments/article/1527/2015_PA_Kyiv_Ukr.pdf.

16. Громадяни України про безпеку: оцінки, загрози, шляхи вирішення проблем: результати соціологічного дослідження [Електронний ресурс]. – Режим доступу: http://www.razumkov.org.ua/upload/1412757450_file.pdf.

17. Смаль Б. Большое переселение: сколько в Украине перемещенных лиц и

как сложилась их судьба [Электронный ресурс] / Б. Смаль. – Режим доступа: <http://www.epravda.com.ua/rus/publications/2016/07/7/598316/>.

18. Зелена книга політики – підтримка малого підприємництва, внутрішньо переміщених осіб [Електронний ресурс]. – Режим доступу: <http://platform-msb.org/wp-content/uploads/2015/09/CIPO-A4-new-333-2.pdf>.

19. Щодо надання послуг державної служби зайнятості внутрішньо переміщеним особам за період з 1 березня 2014 року по 31 травня 2016 року [Електронний ресурс]. – Режим доступу: <http://www.dcz.gov.ua/statdatacatalog/document?id=351058>.

20. Жук П.В. Методичні рекомендації з моделювання територіальних громад базового рівня (міських, селищних, сільських) / П.В. Жук; ДУ «Інститут регіональних досліджень ім. М.І. Долишнього НАН України». – Львів, 2015. – 19 с.

21. Територіальний розвиток та регіональна політика в Україні / ДУ «Інститут регіональних досліджень ім. М.І. Долишнього НАН України»; наук. ред. В.С. Кравців. – Львів, 2016. – 218 с. (Серія «Проблеми регіонального розвитку»).

Надійшла до редакції 07.11.2016 р.